

A dramatic scene of a three-masted sailing ship, possibly a pirate ship, navigating through a dark, stormy sea. The sky is filled with heavy, dark clouds and bright, jagged lightning bolts. The ship is silhouetted against the lighter sky, with its masts and rigging clearly visible. The water is dark and turbulent, with white foam from the ship's wake visible in the foreground. The overall mood is ominous and adventurous.

Deltebre I

La història d'un naufragi

1. PRESENTACIÓ

2. JUSTIFICACIÓ

3. ÀMBITS DE L'EXPOSICIÓ

3.1 UNA HISTÒRIA REAL: EL SETGE DE TARRAGONA

3.2 EL CARREGAMENT D'UN VAIXELL DE TRANSPORT MILITAR

3.3 VIDA A BORD

3.4 UN GRAN VAIXELL, UNA GRAN OBRA D'ENGINYERIA

3.5 L'ARQUEOLOGIA SUBAQUÀTICA

4. EL PROJECTE EXPOSITIU

5. ACTIVITATS PARAL·LELES

6. CONTACTE

Una exposició que aproparà el públic a una
història real, a través d'un **jaciment singular**,
excavat i estudiat per l'arqueologia subaquàtica

1. PRESENTACIÓ

Un comboi anglès amb
l'objectiu de prendre i
defensar Tarragona de
les tropes napoleòniques

Un embarrancament de
diversos vaixells de
transport militar fruit
d'un atac fracassat

Una troballa
excepcional, el 2008:
el vaixell de transport
Deltebre I

El jaciment Deltebre I és un vaixell de transport militar d'una flota anglesa que, junt amb alguns altres vaixells del mateix comboi, es va enfonsar a la desembocadura de l'Ebre, en el marc del conflicte bèl·lic de la Guerra del Francès, l'estiu de 1813.

Aquest vaixell formava part del comboi militar que actuà en el setge a la plaça de Tarragona. La presa i la defensa de la ciutat de Tarragona eren l'objectiu de la expedició marítima, organitzada pel lloctinent general, John Murray i dirigida pel contraalmirall Hallowell. Es pretenia dividir la península en dues parts i aturar el subministrament francès, per tal de trencar les línies de defensa franceses i obligar el mariscal Suchet a retirar-se de la línia del Xúquer i València. Aquesta operació constituïa una peça clau en el moviment estratègic de la guerra a l'est peninsular, que havia d'acompanyar una gran ofensiva aliada dirigida pel comandant general Lord Wellington.

La flota militar estava format per diversos vaixells HMS (His/Her Majesty's Ship) de l'armada anglesa i altres que transportaven material bèl·lic i d'avituellament.

L'atac fou un fracàs i, durant la retirada, una sèrie de vaixelles de transport van quedar embarrancats per un temporal a les goles de l'Ebre. Les fonts parlen d'un total de 18 embarcacions que van encallar, 13 de les quals van ser recuperades. Per tant, van quedar 5 vaixells perduts a l'Ebre amb la seva càrrega militar. Un d'aquests és el Deltebre I.

Dos-cents anys després, el 2008, un pescador local, el Sr. Carles Somolinos, va comunicar al Departament de Cultura de la Generalitat de Catalunya la troballa d'aquest vaixell. El Centre d'Arqueologia Subaquàtica de Catalunya ha estat l'encarregat de la seva excavació i estudi.

2. JUSTIFICIÓ

Una proposta per conèixer
el valor històric d'aquest
jaciment excepcional
de fa dos segles

Únic vaixell arqueològic
de Catalunya que no ha
patit cap espoli

Un jaciment amb un bon
estat de conservació i un
alt valor científic

La recerca arqueològica
subaquàtica dóna llum a
un episodi fascinant a
partir de les restes
del naufragi

Les seus del MAC-CASC i el MAC-Girona proposen organitzar una exposició temporal amb la finalitat de donar a conèixer la història del jaciment subaquàtic Deltebre I, i alhora, la tasca de l'arqueologia subaquàtica en general.

Les diverses campanyes d'excavacions realitzades entre 2008-2012 sobre les restes del jaciment del Deltebre I no han deixat de donar grates sorpreses. Ja en les primeres immersions es va poder comprovar que s'estava davant les restes d'un vaixell que mesurava uns 30 metres, i que conservava bona part de la seva càrrega intacta, per tant un jaciment excepcional. Excepcionalitat donada tant pel seu valor històric com pel fet de no haver patit cap espoli, el que ha comportat un molt bon estat de conservació del seu carregament i de la seva arquitectura naval.

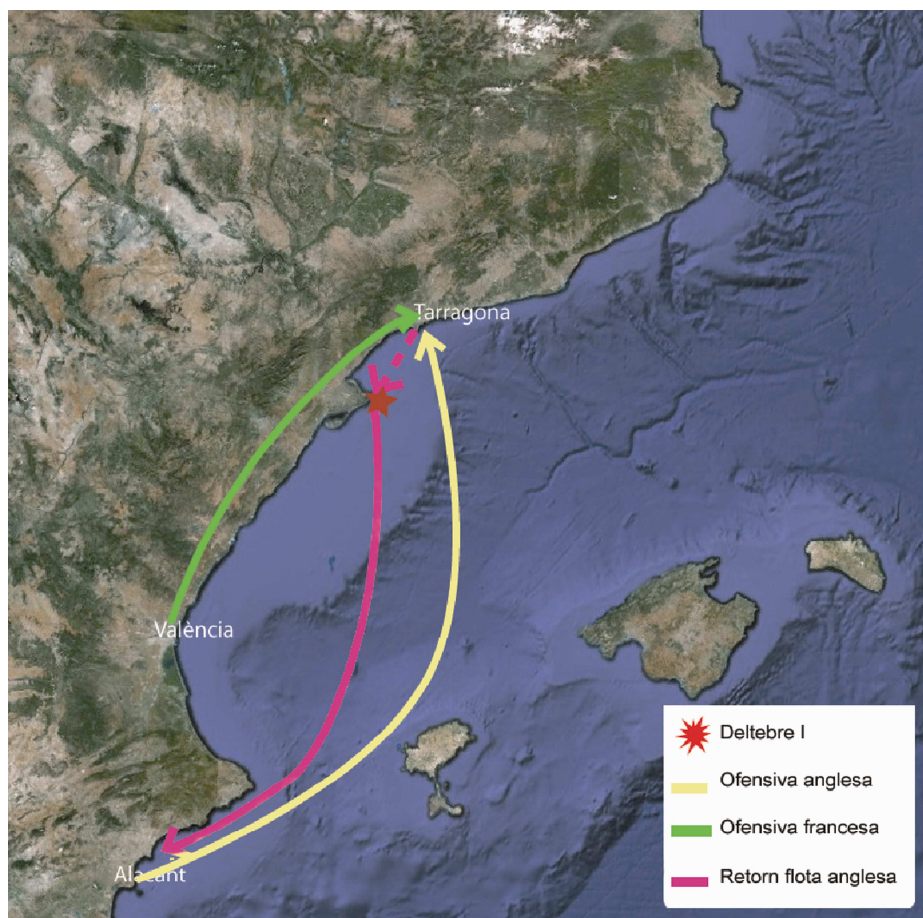
L'immillorable estat de conservació de les seves restes (tant orgàniques, com inorgàniques), la gran quantitat de carregament conservat i les restes del casc de la nau ens han deixat un document fascinant d'una història real succeïda fa dos cents anys.



3. CINC ÀMBITS EXPOSITIUS

- 1. Una història real:
el setge de Tarragona**
- 2. El carregament d'un vaixell de
transport militar**
- 3. Vida a bord**
- 4. Un gran vaixell. Una gran
obra d'enginyeria**
- 5. L'arqueologia subaquàtica**

3.1. Una història real: el setge de Tarragona



La contextualització del setge de Tarragona, el juliol de 1813, i el que va suposar per al desenvolupament de la Guerra del Francès. Ruta realitzada pels bàndols anglès i francès durant l'ofensiva contra Tarragona

Ruta realitzada pels bàndols anglès i francès durant l'ofensiva contra Tarragona

La documentació del conflicte redactada en primera persona

Entre l'extensa bibliografia sobre el tema és d'especial importància un recull de documentació original produïda pels mateixos autors del conflicte. Es tracta de correspondència que els capitans dels vaixells i l'almirall de la flota enviaven als seus caps per explicar el desenvolupament dels esdeveniments.

La correspondència pertany tant al bàndol napoleònic, com al bàndol aliat i en ella es detalla com es va produir la desfeta tarragonina i l'embarrancament a les goles de l'Ebre.

Mariscal Louis Gabriel Suchet



Contraalmirall Sir Benjamin Hallowell



Mariscal de camp, Arthur Wellesley,
1r duc de Wellington.



Combois formats per HMS i vaixells de transport militar



HMS Fame



Alfred nº396



Goshawk



Harlequin



Hablione nº 122



Bristol



Paulina



Volcano



Albione



HMS Invencible



Southampton nº 323



Cañonera nº 4



Strombolo



Magnum Barum



Merope's

3.2. El carregament d'un vaixell de transport militar

L'organització dels
grans arsenals que
abastien els exèrcits

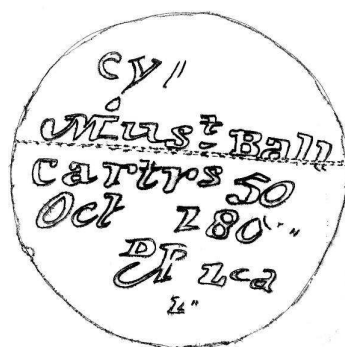
Com a vaixell de transport militar, s'hi ha trobat el carregament propi de la guerra: municions de diferent calibre, bombes, granades, munició de fragmentació. Objectes que ens apropen a aspectes quotidians de les guerres d'inicis del segle XIX.

També cal destacar la troballa d'elements singulars per la seva difícil conservació, com corretjams o els tacs de pólvora per actuar de metxes a les boques dels canons.



Del material singular rescatat del jaciment del Deltebre I, cal destacar barrils i caixes de fusta que servien per transportar la munició dels fusells -bales de plom-.

La peculiaritat es troba en les tapes d'aquests barrils, on encara es conserva la inscripció del mestre d'armes que les va tancar. Es pot llegir el seu contingut, el regiment al qual anaven destinades, el mes i l'any en què es van tancar i, sobretot, la signatura de la persona encarregada, que donava el vist-i-plau.



3.3. La vida a bord

Del material procedent d'aquest vaixell també cal destacar l'excel·lent conservació d'elements que testimonien la quotidianitat en la vida a bord.

La quotidianitat de la vida a bord

En la zona de popa, on s'ubicarien les dependències dels oficials, s'han localitzat instruments propis de la navegació: filtres de sextant, els compassos de navegació o els elements per subjectar els plànols. També es va trobar una eina de mesures que combina un calibrador de canons i una regla de càlcul (la calculadora de l'època) signada per un dels grans creadors d'eines de precisió de Londres.



Entre les restes de l'aixovar del vaixell, sobretot de la zona noble situada a popa, aparegueren taules de marbre, ampolles de vi i de cervesa, ampolles de condiments i elements del rebost.



Entre els objectes relacionats amb el vestuari personal i l'equipament dels militars van aparèixer botons de casaques militars, corretges de fusells, sabates, objectes de cuir...





Elements personals i
objectes quotidians

Una troballa excepcional

Entre el material trobat en el vaixell, cal destacar unes **ampolles, una de les quals, encara conserva vi Foundillon**. Aquest vi, propi de l'àrea d'Alacant, d'on van salpar els vaixells de l'expedició, va ser present en taules de reis, prínceps i cardenals, fins que a principis del s. XX va desaparèixer a causa de la fil·loxera. Avui dia, a la zona d'Alacant s'ha recuperat la seva producció.



3.4. Un gran vaixell. Una gran obra d'enginyeria

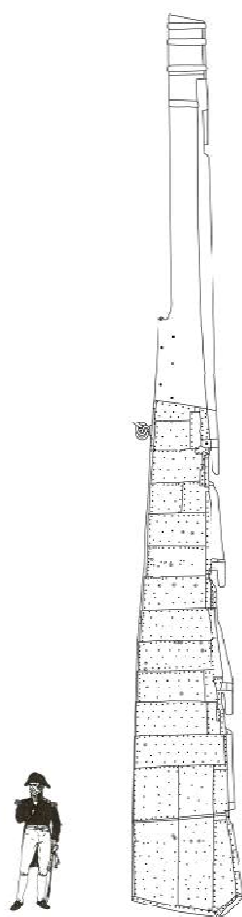
Un vaixell com a gran obra d'enginyeria

El bon estat de conservació del vaixell permet parlar àmpliament de l'arquitectura naval i de la forma de construir vaixells en el segle XVIII.

Durant les tasques d'excavació s'ha identificat el timó, el més ben conservat de tot el Mediterrani. Un element sencer, de 9 metres i mig d'alçada, que per les seves dimensions encara es troba “in situ”, però que s'ha pogut enregistrar i documentar fidelment per poder realitzar una proposta museística interessant.

Per recolzar el discurs sobre l'arquitectura d'aquest vaixell es compta amb les restes de la proa, d'uns 4 x 4 metres, que permeten fer-se una idea del mètode de construcció dels vaixells de l'època.

Llargada del timó:
9,50 m



3.5. L'arqueologia subaquàtica

La conservació i la restauració d'aquests materials és imprescindible per poder-los exposar fora de l'aigua i fer arribar al públic el seu valor històric i científic

El Centre d'Arqueologia Subaquàtica de Catalunya, seu del Museu d'Arqueologia de Catalunya, ha estat l'encarregat d'excavar aquest vaixell. Les diverses campanyes d'excavacions han permès un acostament històric a l'embarcació.

En els laboratoris d'aquest centre s'ha treballat per conservar i adequar tot el material extret. Gran part dels objectes són material orgànic amarat d'aigua. Per aconseguir exposar-los en un medi aeri com el nostre es necessiten complexos sistemes de conservació, que precisen de dilatats períodes de temps per dur-se a terme.



FITXA TÈCNICA DEL DISSENY EXPOSITIU

Lloc de realització: Monestir de Sant Pere de Galligants, seu del Museu d'Arqueologia de Catalunya

Espai: 110 m²

Durada : del 14 de març al 22 de juny de 2014

Llenguatge expositiu: l'objectiu d'aquesta exposició és explicar la història de Deltebre I, un vaixell de transport militar de l'armada anglesa procedent d'Alacant, enfonsat en la desembocadura de l'Ebre el 1813, durant el conflicte bèl·lic de la Guerra del Francès. La narració és novel·lada en primera persona, i té com a protagonista un mariner del vaixell.

Vitrines i plafons: 5 vitrines de 2 m x 2 m dins una estructura de 120 m², a la paret de les quals hi ha els textos i la grafia.

Àmbits expositius: l'exposició es divideix en cinc àmbits

1. Una història real: el setge de Tarragona
2. El carregament d'un vaixell de transport militar
3. Vida a bord
4. Un gran vaixell. Una gran obra d'enginyeria
5. L'arqueologia subaquàtica



Itinerància: Aquesta exposició, concebuda com a itinerant, tindrà el següent itinerari:
MAC-Girona (primer semestre 2014)
Museo Arqueológico de Alicante (segon semestre de 2014)
MAC-Barcelona, i Deltebre (2015)

ACTIVITATS PARAL·LELES

Programa d'activitats

- Visites guiades:
estan previstes algunes visites guiades a l'exposició partint de filmacions relacionades amb el context de la seva temàtica
- Cates:
per gentilesa de Vinos de Alicante DOP, col·laboradors en la realització d'aquesta exposició, s'oferiran algunes cates de vins per al públic general.
- Cicle de conferències:
estan previstes conferències per parlar del derelict Deltebre en particular i del seu context històric, la Guerra del Francès, en general.



CONTACTE

Persona de contacte:

Gustau Vivar

Centre d'Arqueologia Subaquàtica de Catalunya

Pedret 95

17007 Girona

Tel. 972 20 66 31/ 607073991 | gvivar.@gencat.cat

www.mac.cat

